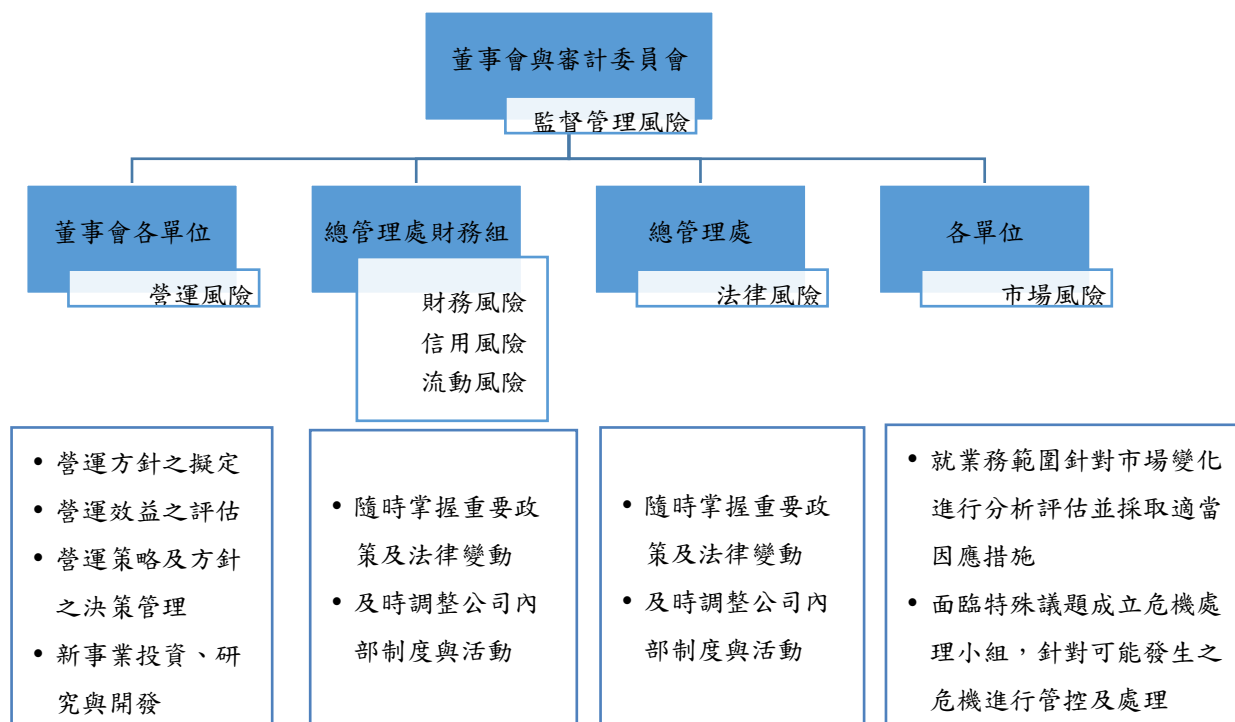


風險管理政策與程序

本公司於 110/12/21 董事會通過訂定「風險管理政策」，以作為本公司風險管理之指導原則；本公司每年定期評估風險，並針對各項風險擬定風險管理政策，涵蓋管理目標、組織架構、權責歸屬及風險管理程序等機制並落實執行，以有效辨識、衡量，及控制本公司之各項風險，將因業務活動所產生的風險控制在可接受的範圍，111 年度執行情形於 111/12/20 董事會提報。

風險管理組織架構及範疇

雲品國際風險管理組織架構最高層級為董事會與審計委員會，監督各權責部門是否針對營運風險、財務風險、信用風險、流動風險、法律風險及市場風險等各類型提出風險評估及作出適當決策回應。同時為迅速因應營運上各類型突發事件，雲品國際訂立重大事件通報和處理規範，明訂各類事件危機處理小組成員，並由召集人負責事件指揮協調與資訊彙整回報。



運作情形與因應方針

已依據「公開發行公司建立內部控制制度處理準則」，建立完備之內部控制制度並有效執行及定期檢討，以因應集團內外環境之變遷，俾確保該制度之設計及執行持續有效。風險管理政策及組織，辨識風險事件是企業強化營運負責任的作為，確切落實各項風險控管，降低經營風險與危機，以達成永續經營之目標。

本公司積極推動落實風險管理機制，每年一次向董事會報告其運作情形。

111 年度主要運作情形如下：

1. 由各單位執行風險辨識及針對潛在風險提出因應策略，如下：

風險類型	風險描述	因應策略
營運風險	COVID-19 疫情導致各國實施邊境管制，台灣審慎防堵疫情、採取高規格的入境檢疫措施，導致出入境人流銳減，受到入境人數大幅萎縮的影響，國際觀光旅館與一般觀光旅館之營收均明顯下滑。	因我國疫情控制有成，本公司將營運重心轉向國民旅遊，積極進行硬體與服務升級，並發展多角化營運策略，如：君品 Collection 以零資產模式與場地供應者共享利潤，達到降低場地固定租金的目的；同時雲品國際旗下各館別皆已於 110 年完成「Diversey 泰華施安心盾牌」認證，將防疫清潔再強化，成功刺激我國旅客的消費意願，維持集團營運績效。
財務管理	近年因全球經濟放緩、疫情影響及烏俄戰爭等衝擊，進口原油及糧食等價格攀升，物價大漲，致全球通膨再起，面臨利率上漲風險。	本公司目前企業生命週期正值穩定成長階段，並與銀行之往來皆保持良好之債信，於 110 年發行普通公司債，固定利率為 0.58%，又現金增資 5 億元，本公司資金充裕，無利率上漲之風險。
食品供應鏈	颱風與豪大雨侵襲農地，或爆發家畜、家禽、魚類等流行病，對農產品數量及品質影響甚巨，且也會衝擊食材取得安全性及供應鏈的穩定性。	與現場適度調整菜單，減少影響；改採購非疫區之食材，並要求食材廠商提供檢驗證明或產地資料，強化供應商管理；同時積極爭取參與綠色餐廳評鑑、採購自然友善的食材，如採購具石虎及友善、有機認證的中寮石虎柳丁。
食品安全	國內近年來連續爆發劣質油、塑化劑、竄改保存期限等食品安全問題，使民眾日益重視食安議題與健康飲食，且國內對於食安法規趨嚴，若發生食安事件將影響顧客身心健康與權益，以及衝擊公司營運及企業形象。	持續重視顧客衛生安全，強化對餐飲品質之堅持，加強監測產銷供應鏈及設置實驗室從事自主檢驗，並推動食安檢查機制，導確保落實食品安全管理。
人力資源	隨著邊境解封，外國人來台商務旅行逐漸增加、國人出遊旅行也回復常態，出遊觀光意願大增，卻也使得國內觀光業人口明顯不足，衝擊企業面臨缺工的問題。	目前已著手從高職端、到大專院校進行長期產學攜手合作洽談、及開發國際專班生產學合作外，並透過觀光局爭取僑外生留任。未來招募訴求亦將針對目前年青人的工作價值觀前 10 大項目中之經濟報酬(薪資條件、獎金制度、福利制度)、組織安全與安定(工作環境、工作有保障)等進行規劃。
氣候變遷	近來氣候變遷與極端氣候產生之衝擊愈發甚巨，造成實體與轉型風險。	已導入 TCFD 框架鑑別氣候變遷的重大風險與機會，擬定因應措施及追蹤，持續推動節能措施，為環境盡心力。相關內容請參閱 2021 永續報告書。